



Зелёный ДОМ

Апрель, 2017

Наша цель – помочь людям создавать на своей земле уютный, красивый мир живой природы

Друзья!

Команда Садового центра «Зелёный дом» не ставит своей главной задачей продать вам растения. Наша цель и, если хотите, миссия – научить вас обеспечивать этим растениям полноценную жизнь. Ведь только тогда цветы, кустарники и деревья будут дарить вам настоящую радость.

Директор СЦ «Зелёный дом»
Александр Дебелый.

Ландшафтное проектирование состоит из комплекса мероприятий для решения различного рода задач, каждая из которых служит одной цели – создать гармоничную среду для жизни, воплотив в жизнь мечту заказчика о своем саде.

Работа над ландшафтным проектом начинается с выезда на объект ландшафтного дизайнера и агронома. Задача агронома – тщательно оценить состояние имеющихся растений и условия для жизни будущих посадок. Задача дизайнера – опросить заказчика и выяснить все его пожелания относительно будущего сада и постараться определить концепт будущего проекта.

Ландшафтный проект включает в себя несколько довольно объемных чертежей, и времени для его подготовки требуется немало. В результате заказчик получает от ландшафтного дизайнера:

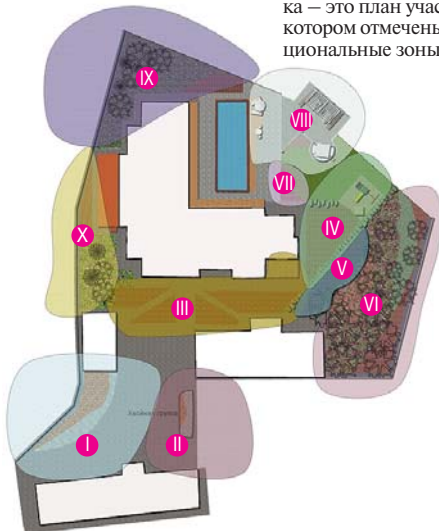


● Генеральный план участка – это общий план участка с нанесенными на него основными строениями и посадками

1. Розарий
2. Пергола
3. Дровница
4. Площадка для йоги
5. Бассейн
6. Площадка для принятия солнечных ванн
7. Пошаговая дорожка
8. Кострище и каскад
9. Плодовый сад
10. Садовая арка
11. Земляника
12. Птичий двор
13. Клумбы для луковичных и однолетников

Зачем нужен ландшафтный проект?

● План зонирования участка – это план участка, на котором отмечены функциональные зоны

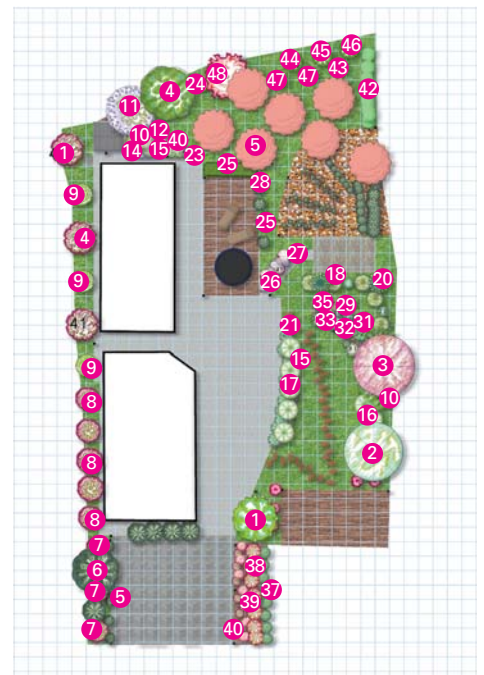


- I Входная группа
- II Хвойная группа растений
- III Парадные цветники
- IV Детская площадка
- V Розарий
- VI Куртинные посадки многолетних трав под соснами
- VII Рододендрарий
- VIII Зона отдыха у беседки
- IX Цветник и залужение травами за домом
- X Цветник непрерывного цветения у террасы

● Разбивочный чертеж – размеры участка, строений, растений и других элементов ландшафтного проекта



● Дендроплан – на нем подробно указано размещение всех растений на участке



Окончание темы, а также как выбрать ландшафтного дизайнера, читайте на стр. 2.



МОБИЛИЗАЦИЯ НАЧИНАЕТСЯ: ВСЕ – В САДУ!



НОВЫЕ «ЖИЛЬЦЫ» ВАШЕГО САДА: ПОЛЕЗНАЯ ИРГА, ЗОЛОТОЙ КЛЕН




«КАРИНА МАСЛОМ»: ОБЪЯВЛЯЕМ ФОТОКОНКУРС!



Зачем нужен проект?

Окончание. Начало на стр. 1.

- Ассортиментная ведомость растений — это список растений с их видовым и сортовым названием, указание количества растений и их фото

| | Наименование | Количество | Вид растения |
|---|-------------------------------|------------|---|
| 1 | Роза чайногибридная Casanova | 3 |  |
| 2 | Роза флорибунда Bonica 82 | 10 |  |
| 3 | Роза почвопокровная The Fairy | 12 |  |

- Цветная 3D-визуализация проектируемого участка — помогает в объеме увидеть будущий сад



Таким образом, благодаря ландшафтному проекту, заказчик получает полное представление о том, как будет выглядеть сад его мечты.

После утверждения ландшафтного проекта составляется смета на озеленение. Она напрямую зависит от размеров растений, которые планируется высадить. Если бюджет не позволяет, можно высаживать растения меньших размеров, а если средств достаточно, используют большие растения. Можно выполнять озеленение сразу или поэтапно в течение нескольких лет, но в итоге заказчик

получит у себя на участке то, что хотел изначально. Таким образом, ландшафтный проект — это очень выгодный способ наиболее оптимально воплотить в жизнь сад своей мечты.

Напоследок хочу предложить вашему вниманию цитату из произведения Рейчел Корсон «Безмолвная весна»: *«Тот, кто созерцает красоту природы, находит источник сил, который никогда не иссякнет».* Сажайте деревья и пусть все у Вас будет хорошо!

С уважением, директор Садового центра «Зеленый дом» Александр Дебелый.



Как выбрать ландшафтного дизайнера?

1 С кем работать — с фирмой или частником? Мы считаем, что нужно работать только с юристом, оформив соответствующий договор. Это позволит хоть как-то защититься от недобросовестного исполнителя.

СЦ «Зеленый Дом» подписывает с заказчиком очень подробный договор, в котором прописываются все нюансы и ответственность.

2 При покупке ландшафтного проекта задайте себе вопрос: что для меня во втором месте после цены? Ответ очевиден — качество! В данном случае это означает, что после выполнения проекта все растения должны развиваться хорошо и не мучить хозяина проблемами. Поэтому, прежде чем подписывать договор, попросите дизайнера показать вам проекты, выполненные им в прошлые годы. При посещении таких объектов нужно визуально оценить состояние растений, а заодно спросить хозяев этих участков, довольны ли они своим озеленением, много ли хлопот доставляют им высаженные по проекту растения, сколько растений погибло после первой зимовки. И уже на основании своих наблюдений и их ответов сделайте вывод о целесообразности сотрудничества с этим дизайнером.

Компания «Зеленый Дом» занимается ландшафтным озеленением с 2009 года — если нужно, мы можем показать озелененные нами объекты. Нашими клиентами являются Сбербанк, Новокуйбышевский НПЗ, Новокуйбышевский завод масел и присадок, Сызранский НПЗ, Куйбышевский НПЗ, ГК «Амонд», Завод «Салют», завод «Полимер» и многие другие юридические и физические лица.

3 Спросите дизайнера или директора фирмы-исполнителя: были ли у них неудачные проекты или проекты, которыми заказчик остался недоволен. При ответе смотрите на реакцию дизайнера и на то, как он об этом рассказывает. При этом неважно, были такие случаи или нет, важно, как он отвечает. Если говорит спокойно и аргументированно — это хорошо, а если нервничает или критикует своих заказчиков — насторожитесь.

Наша компания «Зеленый Дом» предоставляет гарантию на высаженные растения.

4 Очень важно сотрудничать только с той фирмой-исполнителем, где в штате имеется агроном. Этот специалист понимает важность жизненно необходимых факторов для растений, знает, как нужно работать с почвой (обрабатывать). Определяет исходя из биологии вредителей способы, средства и сроки борьбы с ними. Имеет представление об очагах происхождения видов и поэтому точно определяет потребность того или иного рода и вида в жизненных факторах. Ландшафтный дизайнер просто не обладает такими знаниями.

В штате СЦ «Зеленый Дом» трудятся два агронома. У нашего главного агронома опыт работы — более 30 лет, он выпускник Московской Тимирязевской академии.

5 По окончании ландшафтного проектирования вам должны предоставить смету работ на озеленение по выполненному проекту. Это позволит спрогнозировать предстоящие затраты и оптимизировать их.

Например, если требуется уменьшить сметную стоимость озеленения, вы просто уменьшите размеры растений (или размер контейнера (горшка)). И, наоборот, если бюджет позволяет, закажете крупные растения.

В смете, которую мы предоставляем, каждый вид работ максимально детализован. Это сделано для того, чтобы наш заказчик имел полное представление о том, из чего складывается стоимость работ, и мог выбрать для себя наиболее оптимальный вариант.

6 Очень важно, чтобы фирма-исполнитель имела возможность и опыт по абонентскому обслуживанию участков. Это позволит вам иметь «страховку» на случай, если придется куда-то уехать или ваш садовник, предположим, уволится или приболел.

Наша компания занимается абонентским обслуживанием с 2010 года. Ежегодно с нами подписывают договоры абонентского обслуживания не менее 20 заказчиков в разных пригородах Самары.

СОВЕТЫ АГРОНОМА



НАВОДИМ ПОРЯДОК

Главный агроном Садового центра «Зеленый дом» Андрей Алешин напоминает: в апреле продолжается период обрезки деревьев и кустарников.

Для правильной обрезки кустарников очень важно знание особенностей роста и цветения и, прежде всего, возраста приростов, на которых образуются цветки, — на побегах текущего или прошлого года, — говорит Андрей Михайлович. — Кустарники, цветущие на побегах прошлого года, это виды, цветущие рано весной или в начале лета, их обрезают сразу после цветения. Поздноцветущие кустарники, которые цветут в середине или в конце лета, образуют цветки на приростах текущего года, поэтому их нужно обрезать рано весной, чтобы стимулировать образование максимального количества сильных побегов, на которых будет мощное цветение. После обрезки растения необходимо подкормить и полить, особенно, если весна засушливая.

Апрель — время проведения прививок. Как только растает последний снег и верхний слой почвы просохнет, необходимо привести весь участок в порядок: убрать все растительные остатки (прошлогодние листья, ветки, плоды). Не полнитесь разрушить граблями образовавшуюся после таяния снега почвенную корку — это поможет сохранить влагу.

По мнению агронома, апрель — лучшее время для приобретения и посадки всех видов деревьев и кустарников. Если стоит засушливая погода, необходимо произвести полив, особенно это касается растений, высаженных весной или осенью.

После полива следует мульчировать приствольные круги деревьев и кустарников перегноем, — советует Андрей Алешин. — Землянику нужно очистить от сухих листьев, обрезать ненужные усы, почву в междурядьях (неглубоко, на 8 — 10 см) взрыхлить и мульчировать хорошим перегноем. Если осенью не убрали отмершие надземные части травянистых многолетников,

Если в марте еще было непонятно, क्या взяла, апрель с полной уверенностью заявляет: весна пришла. Это значит, что время сидеть сложа руки прошло — за работу!

Звени, капель! Пришел апрель!

то необходимо удалить их с участка весной.

В это же время убирают укрытие с роз, рододендронов, винограда, посаженных прошлым летом хвойных растений. Сразу после раскрытия роз необходимо удалить секатором все сухие побеги до знонок.

Для правильной обрезки кустарников очень важно знание особенностей роста и цветения и, прежде всего, возраста приростов, на которых образуются цветки, — на побегах текущего или прошлого года, — говорит Андрей Михайлович. — Кустарники, цветущие на побегах прошлого года, это виды, цветущие рано весной или в начале лета, их обрезают сразу после цветения. Поздноцветущие кустарники, которые цветут в середине или в конце лета, образуют цветки на приростах текущего года, поэтому их нужно обрезать рано весной, чтобы стимулировать образование максимального количества сильных побегов, на которых будет мощное цветение. После обрезки растения необходимо подкормить и полить, особенно, если весна засушливая.

роковой ткани, захватывая 2 — 3 см здоровой части побега, и обработать их 3-процентным раствором бордоской жидкости.

ЗАЩИЩАЕМСЯ ОТ ВРЕДИТЕЛЕЙ

Если в марте погода не позволила выполнить профилактическую обработку растений по спящим почкам 3-процентным раствором бордоской жидкости, следует провести обработку растений в фазу «зеленого конуса», когда почки только начинают распускаться, 1-процентным раствором бордоской жидкости. Такая обработка особенно эффективна против различных болезней и заметно снижает развитие тлей. В конце месяца, если стоит теплая погода, возможно, потребуется обработка растений раствором инсектицида, чтобы пресечь развитие личинок (гусениц) различных листогрызущих насекомых и тлей. «Зеленый дом» в своей работе применяет инсектициды таких производителей, как «Сингента» и «Байер».

ВЕСЕННИЙ «ЗАВТРАК» ДЛЯ РАСТЕНИЙ

Апрель — отличное время для внесения органических и минеральных удобрений.

Если есть возможность, применяйте на участке органические удобрения, то есть хороший перегной, — рекомендует агроном. — Перегной хорошо вносить на поверхность почвы весной, слоем 5 — 10 см. А вот перепревший

наполовину навоз лучше вносить осенью, слоем 10 — 15 см. Органические удобрения не только обогащают почву элементами минерального питания, но и улучшают ее структуру, водный и воздушный режимы, обеспечивают растения углекислым газом.

Минеральные удобрения, чтобы избежать ошибок, рекомендуется применять на основании результатов агрохимического анализа почвы, а органическими, в дозе 10 — 15 кг на квадратный метр, можно смело удобрять землю без проведения анализа. К недостаткам органических удобрений можно отнести тот факт, что с ними на участок попадают семена сорных растений и патогенные бактерии, но это справедливо только для навоза. Перегной можно внести и на газон, если он старше пяти лет. Норма внесения — 5 — 7 кг на метр квадратный (на запусенных газонах — до 10 кг на м²).

Минеральные удобрения — это промышленные или ископаемые продукты, содержащие элементы, необходимые для питания растений и повышения плодородия почвы. Их подразделяют на простые (однокомпонентные) и комплексные. Простые минеральные удобрения содержат только один из главных элементов питания: азот, фосфор, калий, кальций, магний, сера и железо. В зависимости от того, какой элемент питания содержится в простых удобрениях, они бывают азотные, фосфорные, калийные, магниевые, серные. Комплексные удобрения содержат не менее двух главных элементов питания. Все минеральные удобрения по физическому состоянию могут быть жидкими или твердыми. Твердые бывают гранулированными, кристаллическими или порошкообразными. В продаже есть еще и микроудобрения — удобрения, содержащие микроэлементы: бор, молибден, медь, марганец, цинк и ряд других. Каждый элемент питания выполняет в растении определенную физиологическую функцию, его нельзя заменить другим элементом. Недостаток того или иного приводит к

нарушениям жизнедеятельности растений и вызывает определенные внешние изменения различных органов. В ряде случаев на растениях отрицательно сказывается и избыток отдельных элементов: внешние изменения, нарушение обмена веществ, замедление роста, а иногда и гибель.

По этой причине мы не рекомендуем вносить минеральные удобрения без предварительного анализа почвы и увлекаться комплексными минеральными удобрениями, — предупреждает Андрей Алешин. — Важно учитывать не только содержание питательных веществ в почве, но и их соотношение. Покупая удобрение, обратите внимание, какое оно — простое или комплексное, и если простое, то какое количество элемента питания в нем содержится. Чем больше количество элемента, тем лучше — меньше ненужного балласта. Например, в 100 граммах ам-

миачной селитры содержится 34,5 грамма азота, ради которого мы покупаем удобрение. А в 100 граммах карбамида (мочевина) содержится 46 граммов азота, поэтому мочевины дороже. В жидких удобрениях массовая доля элемента питания еще меньше — покупая жидкие удобрения, мы приобретаем, в большей мере, воду. В настоящее время производители предлагают так называемые «умные удобрения» с пролонгированным действием — это комплексные удобрения, содержащие, кроме главных элементов питания, еще и несколько микроэлементов. Эти удобрения выпускают в виде разноцветных гранул, оболочка которых высвобождает в почвенный раствор только тот элемент минерального питания, который необходим растению в данный момент. «Умные удобрения» бывают трех-, шести-, девятимесячного



действия. Стоят они дороже, но на сегодня эти удобрения — лучшие.

«КОРМИМ» ГАЗОН

В начале апреля, когда на газоне еще сохраняется небольшая корочка снега, Андрей Михайлович рекомендует внести азотные удобрения: 25 — 30 граммов аммиачной селитры на квадратный метр. Если почва под газоном легкая (песчаная или супесчаная), то к азотным удобрениям нужно добавить калийные (20 — 25 граммов сульфата калия на квадратный метр). На газоне применять минеральные удобрения в небольших дозах можно и без проведения агрохимического анализа, ведь прошлым летом газон постоянно косили, удаляя вместе с зеленью и азот. Кроме того, при частых поливах азот и калий легко вымываются из верхнего слоя почвы в нижележащие слои. Легкие почвы бедны калием и при постоянных поливах еще больше обедняются, поэтому на них рекомендуется восполнять запасы данного элемента.

Еще одна необходимая операция: когда земля под газоном подсохнет, необходимо вычесать отмершую траву, а также выполнить аэрацию газона, проколов почву вилами на глубину 10 — 12 см. Особенно важен этот прием на тяжелых почвах.

НЕ ЗАБУДЬТЕ В АПРЕЛЕ:

1. Если не успели в марте, немедленно снять укрытия с плохо зимующих растений.
2. Произвести обрезку растений.
3. Снять укрытия с растений, не зимующих в нашей зоне без укрытия.
4. Обработать листовые покровы «спящим почкам» 3-процентным раствором бордоской жидкости.
5. Полить хвойные.
6. Внести минеральные удобрения на газон.
7. Вычесать газон.
8. Провести профилактические мероприятия по защите растений от вредителей и болезней.
9. Приступить к посадке новых растений.



Там, где клен шумит...

Весна – время посадок. Это значит, что в самом ближайшем будущем можно будет на собственном участке любоваться новыми растениями. Мы решили «освежить» ваш взгляд, чтобы помочь в выборе.

ОСТРОЛИСТНЫЕ, РЕЗНЫЕ

Даже для небольших садов можно подобрать эффектные декоративные деревья, которые никого не оставят равнодушным. Возьмем, к примеру, клен остролистый Royal Red. Высота его не превышает 10 – 12 м.



В течение всего сезона можно только удивляться, каким разным может быть этот клен. Листья при распускании – ярко-красные, даже пурпурные, а цветки лимонного цвета окутывают желтым облаком все дерево. Летом листья приобретают темно-пурпурный оттенок. Осенью они тускнеют, постепенно переходя к оранжевым тонам. «Роял Рэд» подойдет для составления контрастных древесных композиций, хорошо будет и в качестве акцента.

Зимостойкость высокая, но в морозные зимы могут подмерзать однолетние побеги. Совершенно не переносит засуху, будет страдать и от застоя воды. Как многие клены, нуждается в профилактической обработке против мучнистой росы.

«Роял Рэд» предпочитает защищенные от ветра места, хорошую освещенность, слабокислые неуплотненные почвы.



Клен остролистый «Друммонди» – привлекательное дерево с декоративной листвой. При распускании листья имеют розоватый цвет, потом становятся ярко-зелеными с белоснежной широкой полосой по краю. Этот сорт хорошо переносит холодное время года, правда, в особенно суровые зимы однолетние побеги могут подмерзать. Выносит тень, но пестролистность в таких условиях может потерять. Если хотите видеть здоровое растение, то обеспечьте ему слабо-кислые или слегка щелочные неуплотненные почвы. Не переносит застоя влаги и засуху. Сажайте в защищенном от ветра месте, поливайте при необходимости. На ярком солнце возможно появление ожоговых пятен по краям листьев, поэтому в засушливое время лучше всего опрыскивать его водой по всей кроне.

ИРГА КАК ПАМЯТЬ ДОРОГА

Многих из нас вкус ирги уносит в детство. Удивительно, что продумывая новые посадки, этот неприхотливый кустарник редко вспоминают, предпочитая возиться с капризными экзотами. И совершенно зря: ирга имеет ряд преимуществ, за которые ее невозможно не любить.

Ягоды ирги содержат витамины А, В, С, каротин и другие полезные вещества. Их используют для профилактики образования тромбов в крови и язвенной болезни, а также как противовоспалительное при проблемах полости рта. Из ягод можно

делать домашнее вино, джем и цукаты, а сушеные плоды часто используют вместо изюма. Разнообразные виды ирги имеют разные преимущества. Ирга Ламарка характеризуется крупными ягодами, пышным белоснежным цветением и яркой осенней окраской листвы, а ирга колосистая идеально подходит для густых, труднопроходимых живых изгородей и отлично зимует даже в минус 40 градусов.

3 ПРИЧИНЫ ПОСАДИТЬ ИРГУ:

1. Хорошо переносит стрижку, можно регулировать высоту.
2. Нетребовательна к составу и кислотности почвы.
3. Устойчива к заболеваниям.
4. Редко страдает от вредителей.



5. Выносит засуху.
6. Неприхотлива. Основной уход сводится к удалению поросли.
7. Обильное пышное цветение в мае.
8. Яркое живописное окрашивание листьев осенью.
9. Приятные на вкус полезные ягоды.
10. Выносит затенение.
11. Подходит для неблагоприятных городских условий.
12. Прекрасный медонос.
13. Долговечное растение. Часто кустарники живут до 70 лет.

ПОМНИТЕ, ЧТО:

- Ирга не любит близкого стояния грунтовых вод.
- Не стоит сажать ее около дорожек и парковок, так как осыпающиеся ягоды могут окрасить светлую плитку или автомобиль.

САДОВОДЫ БАГАГУРЯТ

Я мыслю, следовательно, у меня сел смартфон.



Всегда удивлялся, почему в сосновых лесах пахнет освежителем воздуха.

Пациент:

– Доктор, а это правда, что здоровье не за какие деньги не купишь?

Доктор:

– Да бог с вами! Кто вам сказал такую глупость?

Налоговый инспектор всегда придет к вам на выручку.

Пессимистом быть выгодно: он всегда или прав, или приятно удивлен.

– Вася, у тебя какой Жигуль?

– «Девятка»...

– Так ведь «шестерка» вроде была?

– Перевернулась...

– Ты вчера в магазин за картошкой ходил?

– Да. Что, вся гнилая?

– Нет. Вся – свекла.

КОНКУРС

Картина маслом



Если для обычных людей Новый год начинается в январе, для садоводов он стартует весной, когда природа просыпается. Ну а мы с началом этого сезона объявляем новый конкурс «Картина маслом». Сразу оговоримся, рисовать не придется (хотя если очень хочется, будем рады). Для победы в конкурсе сфотографируйте самый прекрасный уголок своего сада, вызывающий особую гордость, и пришлите снимок нам. Автор лучшего фото станет владельцем прелестной карликовой яблони, которая еще больше украсит ваш участок. Итоги конкурса подведем в одном из осенних номеров газеты «Зеленый дом».

Ждем фотографии по адресу: butklein@mail.ru с пометкой КОНКУРС. Удачи!

Садовому центру «Зеленый дом» требуется:

агроном

Резюме ждем на почту

sc.ghouse@gmail.com

с пометкой

«ДЛЯ ДИРЕКТОРА»



Зелёный Дом садовый центр

Тел.: 8 929 707-56-32
WWW.CЦ-ЗЕЛЕНЬ-ДОМ.РФ



Зелёный Дом садовый центр

Тел.: 8 929 707-56-32
WWW.CЦ-ЗЕЛЕНЬ-ДОМ.РФ